

עשור של החלטות ממשלה - מחקר השוואתי מוגש על ידי המרכז להעצמת האזרח

רקע:

על רקע פיזור הכנסת והבחירות הקרבות, ביצע המרכז להעצמת האזרח מחקר מקיף הסוקר את החלטות הממשלה אשר נתקבלו על ידי הממשלות בשנים האחרונות ומנתח אותן באופן השוואתי.

המחקר, אשר מסקנותיו מוצגות להלן, סוקר את שלוש הממשלות האחרונות – הממשלה ה-31 בראשותו של אהוד אולמרט, הממשלה ה-32 בראשותו של בנימין נתניהו, והממשלה ה-33 בראשותו של בנימין נתניהו.

עבור כל אחת מממשלות אלו, נותחו כלל החלטות הממשלה אשר התקבלו בעת כהונתן¹, על פי תחומי תוכן.

המחקר מעמיד במוקד את כלי העבודה המרכזי של ממשלות ישראל – החלטות הממשלה, אשר על פי רוב אינן זוכות לתשומת לב ציבורית ותקשורתית מספקת, ומרביתן המכריע כלל אינן מוכרות לציבור האזרחים. המחקר מאפשר להתבונן על סדר יומן של ממשלות ישראל על פני כמעט עשור, ולשקף תמונה מגובשת של פעילות הממשלות השונות, יחד ובנפרד, על פני שורה של תחומי עשייה במבט השוואתי. בנוסף, הדוח מאפשר לשקף את הספק הפעילות של הממשלות בטווחי זמן כהונתן. נקודה זו רלוונטית ומשמעותית במיוחד על רקע פירוקה המהיר של הממשלה הנוכחית, שצפויה לסיים קדנציה קצרה במיוחד. בחינת הספקי הממשלות בהיבטי החלטות ממשלה ויישום ההבטחות מקווי היסוד מספקת כלי חשוב ומשמעותי לבחינת האפקטיביות הממשלית, והעיסוק בקידום היציבות השלטונית והביצועית בישראל.

ממצאי הדו"ח מוצגים בטבלאות המסכמות המוצגות להלן. עבור כל אחת משלושת הממשלות שנבחנו במחקר, מוצגים הנתונים הבאים:

- ❖ סך החלטות שהתקבלו על פני כהונת הממשלה.
- ❖ סך ההחלטות הביצועיות מתוכן - כלומר ההחלטות הנושאות אופי יישומי ומייצרות משימות לפעולה מצידה של הרשות המבצעת בתחומי תוכן שונים.
- ❖ סך ההחלטות המנהלתיות מתוכן – כלומר ההחלטות שעניינן הוא ארגוני-בירוקרטי, בעלות אופי הצהרתי, מתן היתרים ואישורים שונים, ביצוע מינויים וכיו"ב. בספירה זו נכללו גם החלטות שעניינן הוא עמדת ממשלה כלפי חקיקה באמצעות ועדת שרים לענייני חקיקה.
- ❖ פילוח כמותי ויחסי של סך ההחלטות (הביצועיות והמנהלתיות) על פי תחומי התוכן בהן עסקו.
- ❖ פילוח כמותי ויחסי של החלטות על פני נושאים "חוצים" (כגון סיוע למפוני ההתנתקות או חיזוק ירושלים).
- ❖ בחינת שיעור ההחלטות שהועברו כמקשה אחת במסגרת חוקי הסדרים.
- ❖ פיזור החלטות על פני משך כהונת הקדנציה.

¹ עבור הממשלה ה-33, שעודנה מכהנת, נבדקו ההחלטות עד לתאריך 30.11.14, מועד ישיבתה האחרונה של הממשלה הנוכחית לפני פיטורי השרים לפיד ולבני.

ניתוח ופרשנות לנקודות עיקריות מהממצאים:

- 1. כללי:** ניתוח החלטות הממשלה מהווה, כאמור, כלי אבחון לסדר יומן של ממשלות ישראל, לתחומי התוכן בהן עסקו ולמידת תשומת הלב שהושקעה בהן לנושאים שונים שעל סדר היום הציבורי. הניתוח מאפשר גם לבחון באופן השוואתי את הממשלות ואת פעילותן באופן יחסי זו לזו. יחד עם זאת יודגש כי החלטות הממשלה נעות על פני מנעד רחב ביותר, הן מבחינת היקפן וגודלן², והן בתוכנן הנורמטיבי³. במלים אחרות, כמות ושיעור החלטות שקיבלה ממשלה בתחום זה או אחר אינם בהכרח ערובה לפעילות מוצלחת של הממשלה באותו התחום. בנוסף, החלטות בלבד אינן מעידות על יישום מדיניות בפועל, ובפער שבין גיבוש המדיניות לבין ביצועה טמונים קשיים ומורכבויות לרוב. על כן, יש לראות בממצאים ובניתוחם כאמצעי מועיל לניתוח פעילות הממשלות בישראל אך חלקי בלבד בהיקף המשמעותי שניתן לגזור ממנו.
- 2. כמות החלטות על פני קדנציה** – הנתונים מדגימים כי ממשלות מקבלות אלפי החלטות במהלך קדנציה, הכוללות החלטות של מליאת הממשלה, ועדות השרים והקבינטים שונים. כלי החלטות הינו כלי מרכזי ושוטף בעבודת הממשלה, ומהווה את האמצעי המרכזי לעיצוב ויישום מדיניות. ניתן לראות באופן ברור מן הנתונים כי היקף החלטות הממשלה קשור בקשר הדוק למשך כהונת הממשלה, כלומר **ממשלה יציבה יותר מקבלת באופן ברור יותר החלטות**, מכל הסוגים.
- 3. שיעור החלטות מנהלתיות** – נתון מרכזי הבולט מהממצאים הוא **שיעורן המשמעותי של ההחלטות המנהלתיות/תפעוליות מצד הממשלה**. החלטות שעוסקות באישורי נסיעות ומינויים, כמו גם מתן היתרים, אישורים והמלצות שונות, מהווים חלק ניכר מאוד מעבודת הממשלה, מה שמעיד על הזמן המועט הנותר לטובת דיונים ועיסוק מעמיק בסוגיות עומק, החלטות ביצועיות או גיבוש עמדה משותפת. בפועל, חלק משמעותי משיבות הממשלה מוקדש להיבטים וטכניים ומנהלתיים, והממשלה בשיבתה כגוף משותף ממעטת לעסוק בהחלטות ביצועיות.
- 4. החלטות ועדת שרים לענייני חקיקה** – אחד הנתונים הבולטים הוא **העלייה המשמעותית בכמות ההחלטות של ועדות שרים לחקיקה על פני השנים**, המהוות את התייחסות הממשלה ליוזמות חקיקה פרטית העולות מן הכנסת. שיעור ההחלטות הגבוה של ועדת שרים לחקיקה מתוך סך החלטות הממשלה ממחיש כי החקיקה הפרטית בישראל, שממילא מצויה בשיעורים חריגים ביחס לעולם, משפיעה באופן ברור על תפקוד הממשלה ומייצרת עומס גובר על עבודתה. נראה גם כי מגמה זו מצויה בהתחזקות וצפויה להמשיך גם בממשלה הבאה.
- 5. שיעור החלטות בחוקי הסדרים** – חוקי ההסדרים מהווים אחוז ניכר מסך ההחלטות הביצועיות של הממשלה. המשמעות היא שחלק משמעותי מאוד מההחלטות הממשלתיות הינן פרי יוזמתו של משרד האוצר, עוברות כמקשה אחת במסגרת ישיבת ממשלה אחת, וכמעט אינן מאפשרים דיון עומק בנושאי ליבה וברפורמות מבניות⁴. רבות כבר נכתב בנושא זה על חוקי ההסדרים, ונתונים אלו ממחישים עד כמה עמוקה הנוכחות שלהם במסגרת פעילות הממשלה. הנתונים גם מדגימים כי אחוז ההחלטות העוברות במסגרת חוק ההסדרים נותר דומה פחות או יותר בין כל הממשלות (נע סביב ה-30%), ואין כמעט שינוי על פני השנים למרות הביקורת ההולכת והגוברת על השימוש בכלי זה.
- 6. פיזור החלטות על פני משך כהונת הממשלה** – ניתוח ההחלטות על פני משך הקדנציה מעיד כי ההחלטות פזורות על פני הקדנציה באופן אחיד למדי, תוך שימור הספק חודשי של כ-80 החלטות חודשיות עבור שתי הממשלות האחרונות, וכ-50 החלטות בממשלה ה-31. (פער זה מוסבר בחלקו על ידי הקפיצה המשמעותית בשיעור החלטות ועדות שרים לחקיקה החל מהממשלה ה-32). יצוין גם כי לא נמצאה הטיה כלשהי לקבלת יותר החלטות בראשית קדנציה או בסופה, ועל כן בפיזור אחיד של החלטות על פני הקדנציה מודגם היטב הקשר בין משך הכהונה לתפוקת ההחלטות.

² כך למשל, ניתן למצוא החלטות מקיפות, הכוללות מספר רב של משרדי ממשלה מעורבים לעומת החלטות המכוונות למשרד או יחידה אחת בלבד.

³ לדוגמא החלטות מסוימות יכולות להיות החלטות על צמצום, קיצוץ או הקטנה של פעילות בתוך תחום תוכן מסוים ובכך יבטאו דווקא את החלשתו ולא את חיזוקו.

⁴ את היקפן החריג ההחלטות במסגרת חוקי הסדרים העוברות בחבילה אחת ניתן לראות היטב בטבלאות שבעמודים 12-14 להלן, המדגימות את היקף ההחלטות העובר בכל ישיבות הממשלה על פני רצף הזמן.

סיכום ממצאים מרכזיים במבט השוואתי:

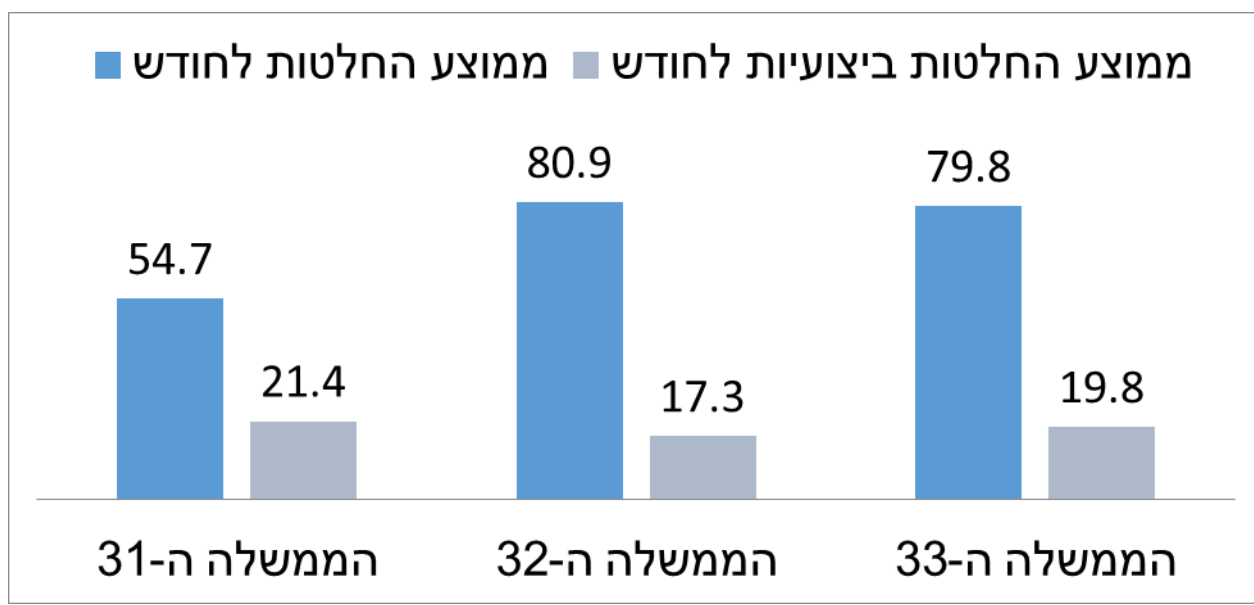
- 1. תחומים מרכזיים - ככלל, ניתן לראות כי הנושאים המרכזיים שהיו על סדר יומם של הממשלות בעשור האחרון הם: מדיני-בטחוני, דיור ונדל"ן, אנרגיה תשתיות ומים ונושאי פנים ושלטון מקומי.**
- 2. מדיני-בטחוני - עיקר ההחלטות בתחום המדיני-בטחוני התקבלו על רקע פעולות צבאיות ומבצעות מרכזיות דוגמת מלחמת לבנון השנייה, מבצעים ברצועת עזה, ונושאים הקשורים לעסקאות שבויים ושחרור אסירים. שיעור ההחלטות הביצועיות בנושא זה פוחתות בהדרגה מהממשלה ה-31 (11.7%), דרך הממשלה ה-32 (8%) ועד הממשלה ה-33 (6.8%).**
- 3. דיור ונדל"ן - הנתונים מעידים על מיקום הולך וגובר של נושא הדיור בסדר יומם של הממשלות על פני העשור האחרון, ומשקפים את הרחבת העיסוק מצד הממשלה במשבר הדיור בשנים האחרונות - משיעור של 5.4% החלטות ביצועיות בממשלה ה-31, ל-8.8% בממשלה ה-32 ועד לכדי 14.3% בממשלה ה-33.**
- 4. שירותים חברתיים - בשלושה תחומים מרכזיים: חינוך, בריאות ורווחה, ניתן לראות שיעור הולך ופוחת של החלטות ביצועיות על פני שלושת הממשלות, ובעיקר שיעור נמוך של החלטות ביצועיות בתחומים אלו בממשלה ה-33. בחינוך: משיעור של 6% בממשלה ה-31 ו-7.2% בממשלה ה-32 לשיעור של כמחצית - 2.9% בממשלה ה-33. ברווחה: משיעור של 5.1% בממשלה ה-31, ל-4.3% בממשלה ה-32 ול-1.7% בממשלה ה-33. בבריאות: משיעור של 4.9% בממשלות ה-31 וה-32 לשיעור של 3.2% בממשלה ה-33.**
- 5. נושאים "חוצים" - בשורה של נושאים "חוצים" שנבדקו בדו"ח זה, ניתן לראות החלטות ממשלה על פני שלושת הממשלות כולן. כך לדוגמא, נושא הטיפול במפוני ההתנתקות נמצא כתחום טיפול מרכזי שהעסיק את הממשלה בעשור האחרון, ואילו הוקדשו 103 החלטות מצד שלוש הממשלות האחרונות, במגמה פוחתת: 59 החלטות בממשלה ה-31, 38 החלטות בממשלה ה-32 ו-6 החלטות בממשלה ה-33. החלטות חוצות אחרות עסקו בתכניות משולבות לחיזוק אזרחי של עוטף עזה, הצפון וחיפה וכן חיזוק העיר ירושלים. בעוד שבממשלה ה-31 הוקדש מספר דומה של החלטות לאזורים אלו כולם, הרי שבממשלות ה-32 וה-33 מספר החלטות הביצועיות בנושא ירושלים עלה באופן ברור על פני ההחלטות בנושא חיזוק הדרום והצפון.**
- בהחלטות העוסקות בשוויון בנטל וכן במבקשי מקלט ניתן לראות מספר הולך וגובר של החלטות על פני הממשלות: שוויון בנטל: מ-1 החלטה בממשלה ה-31, ל-4 החלטות בממשלה ה-32 לכדי 6 החלטות בממשלה ה-33. מבקשי מקלט: מ-1 החלטה בממשלה ה-31, ל-2 החלטות בממשלה ה-32 לכדי 4 החלטות בממשלה ה-33.**
- 6. החלטות מנהלתיות - כאמור, שיעור ההחלטות המנהלתיות הינו גבוה במיוחד בשלוש הממשלות שנבחנו, ובמיוחד בממשלות ה-32 וה-33, בהם עמד שיעור החלטות אלו על למעלה מ-75%. חלק משמעותי מתוך החלטות אלו הינן החלטות שרים לענייני חקיקה, אשר בכל הממשלות שיעורן מתוך ההחלטות המנהלתיות הינו הגבוה ביותר. מלבד אלה, החלטות בדבר מינויים זוכות לשיעור גבוה יחסית בכל הממשלות: 23.1% (287 החלטות מינויים) בממשלה ה-31, 13% (400 החלטות מינויים) בממשלה ה-32 ו-12.7% (158 החלטות מינויים) בממשלה ה-33. אישורי נסיעות שרים ובכירים אחרים זוכות לנוכחות גבוהה במיוחד בממשלות ה-32 וה-33 (10.3% ו-8.3% בהתאמה) לעומת 5.3% בממשלה ה-31. לעומת זאת, החלטות בדבר אישור אמנות והסכמים בינלאומיים התקבלו בשיעור של 9.6% בממשלה ה-31, לעומת 6.4% בממשלה ה-32 ו-6% בממשלה ה-33.**

עיקרי הממצאים בניתוח גרפי:

החלטות – כללי:

הממשלה ה-33	הממשלה ה-32	הממשלה ה-31	
1660	3904	2046	סך החלטות בממשלה
412	834	801	סך החלטות ביצועיות
20.8	48.3	37.4	חודשי כהונה

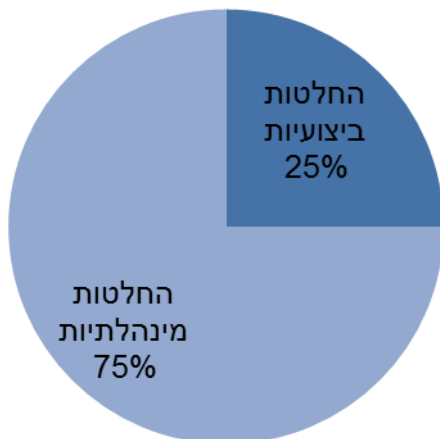
הספק החלטות חודשי ממוצע:



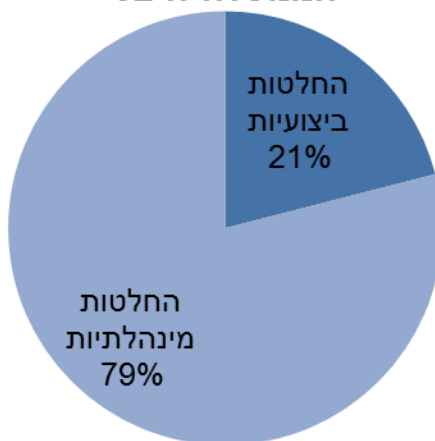
פילוח השוואתי ביצועיות/מנהלתיות

הממשלה ה-33	הממשלה ה-32	הממשלה ה-31	
1660	3904	2046	סך החלטות בממשלה
412	834	801	ביצועיות
1248	3070	1245	מנהלתיות

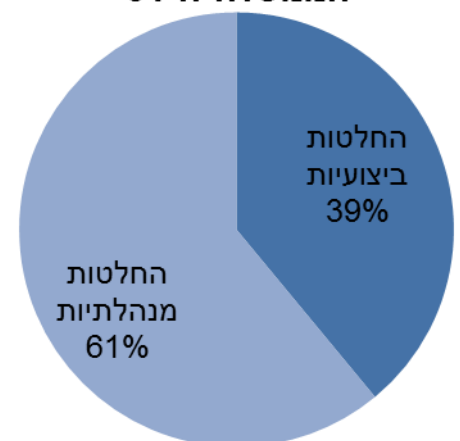
הממשלה ה-33



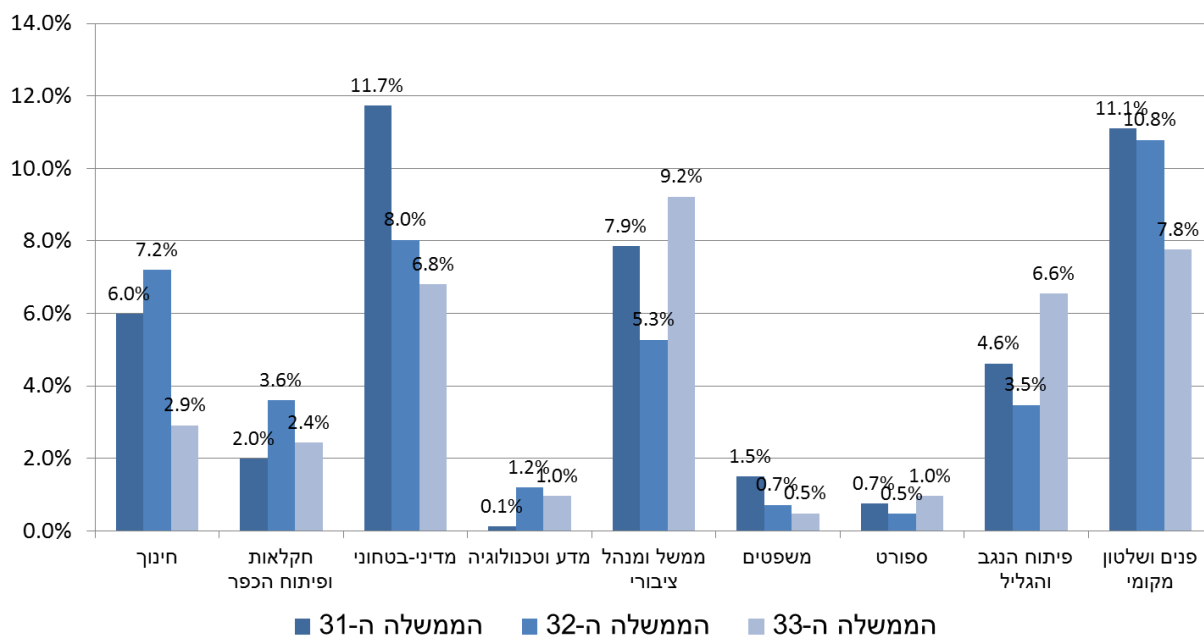
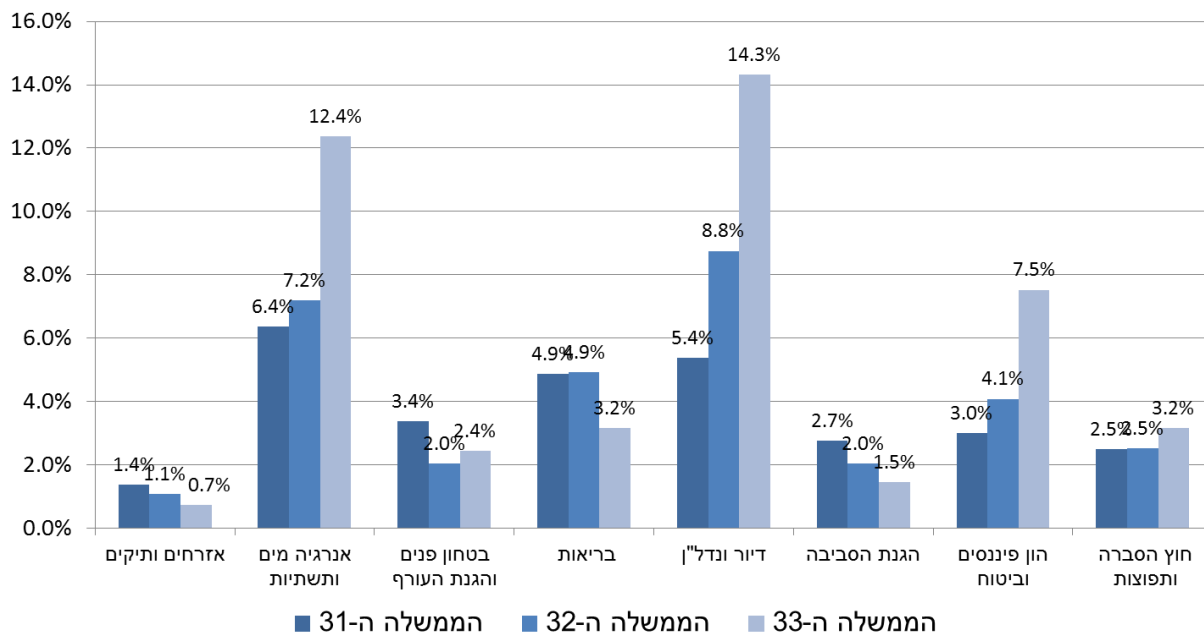
הממשלה ה-32

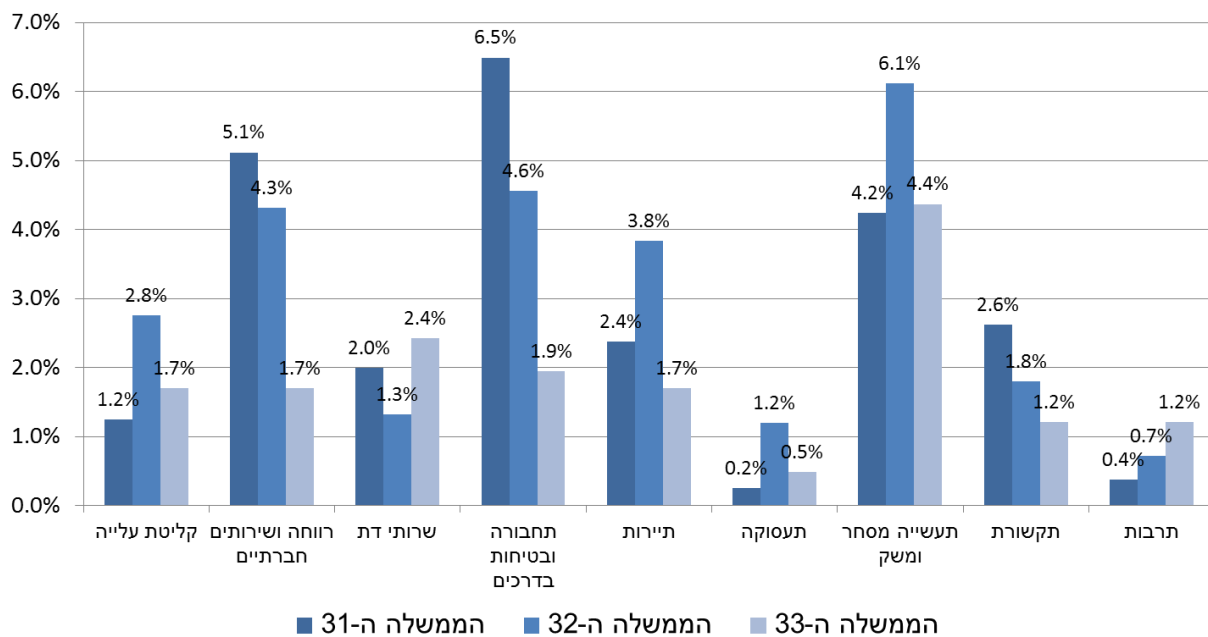


הממשלה ה-31



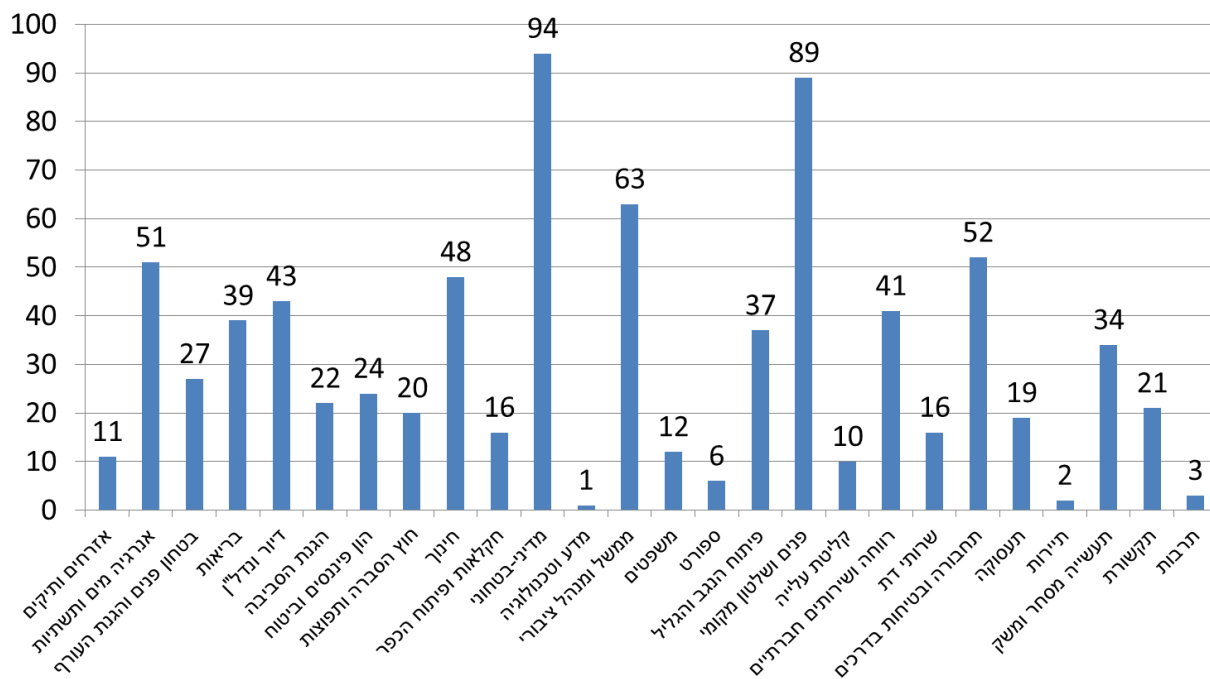
ניתוח השוואתי - אחוז החלטות ביצועיות ע"פ תחומים:



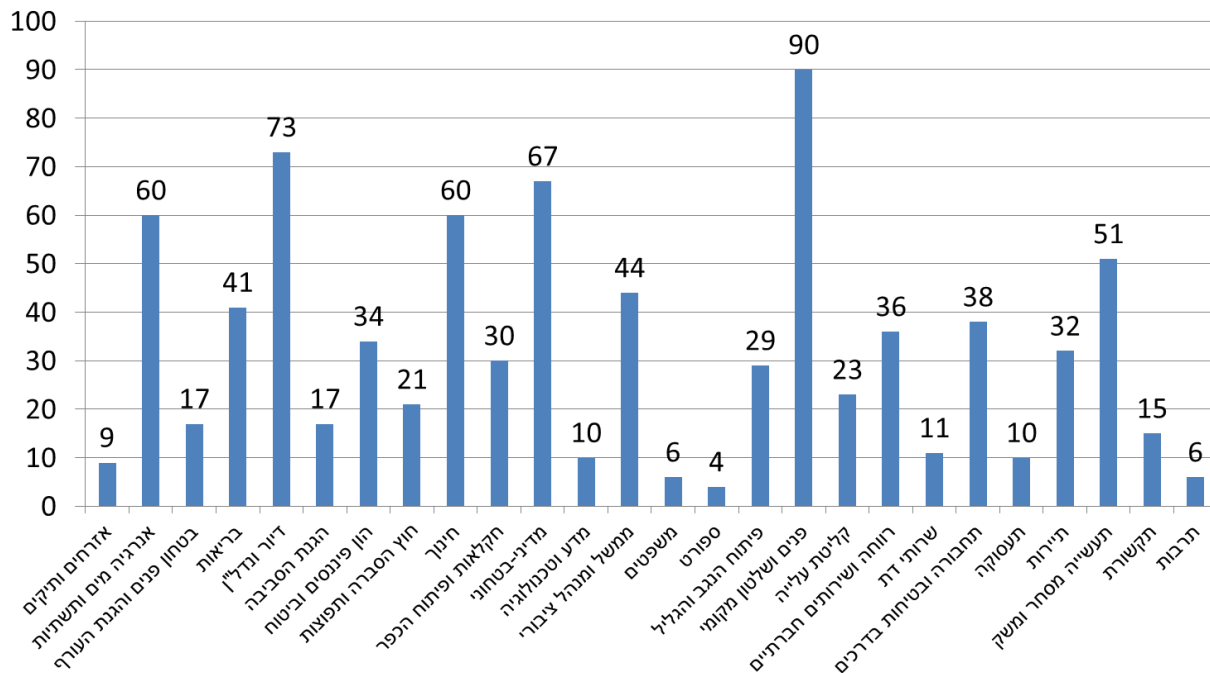


פילוח החלטות ביצועיות על פי ממשלות:

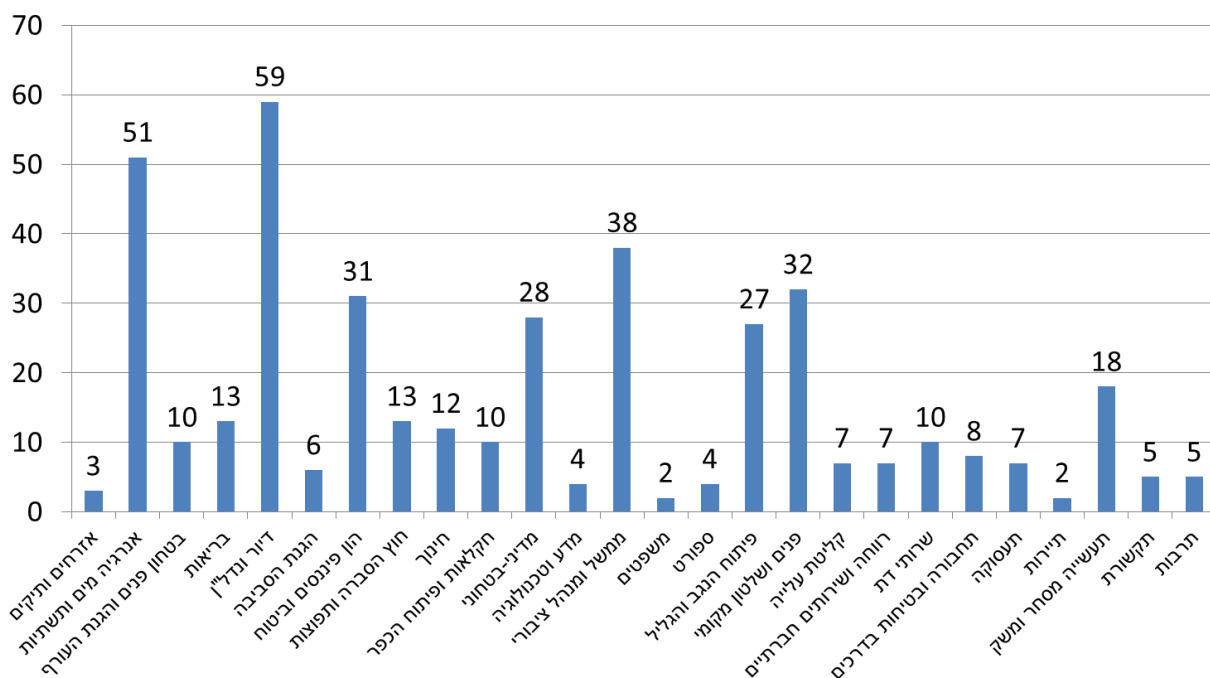
הממשלה ה-31



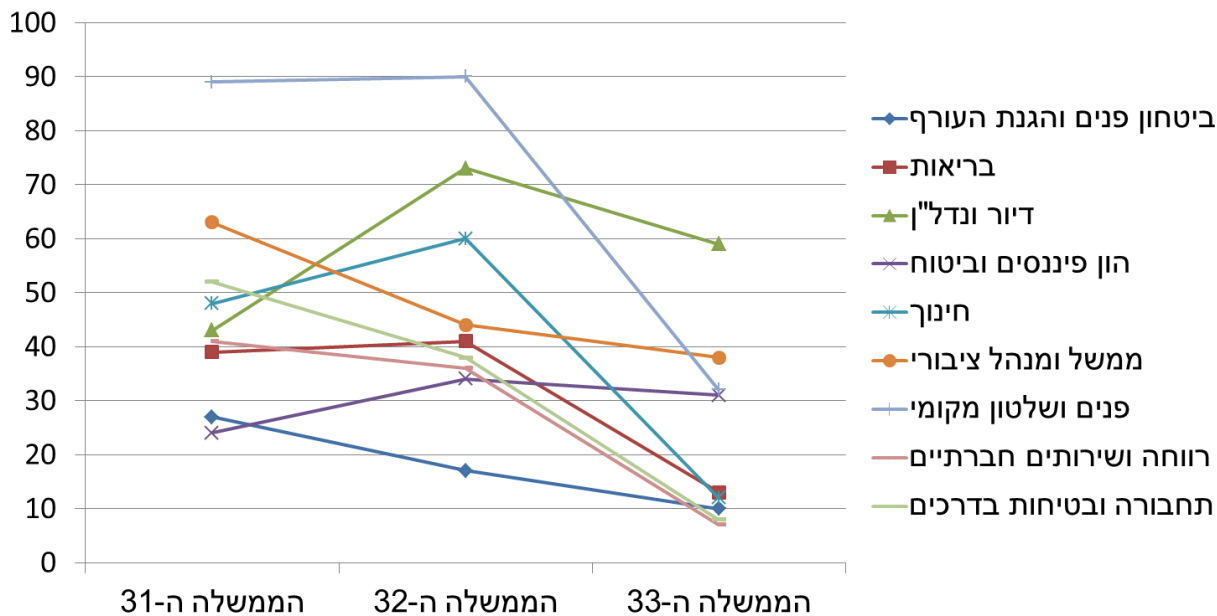
הממשלה ה-32



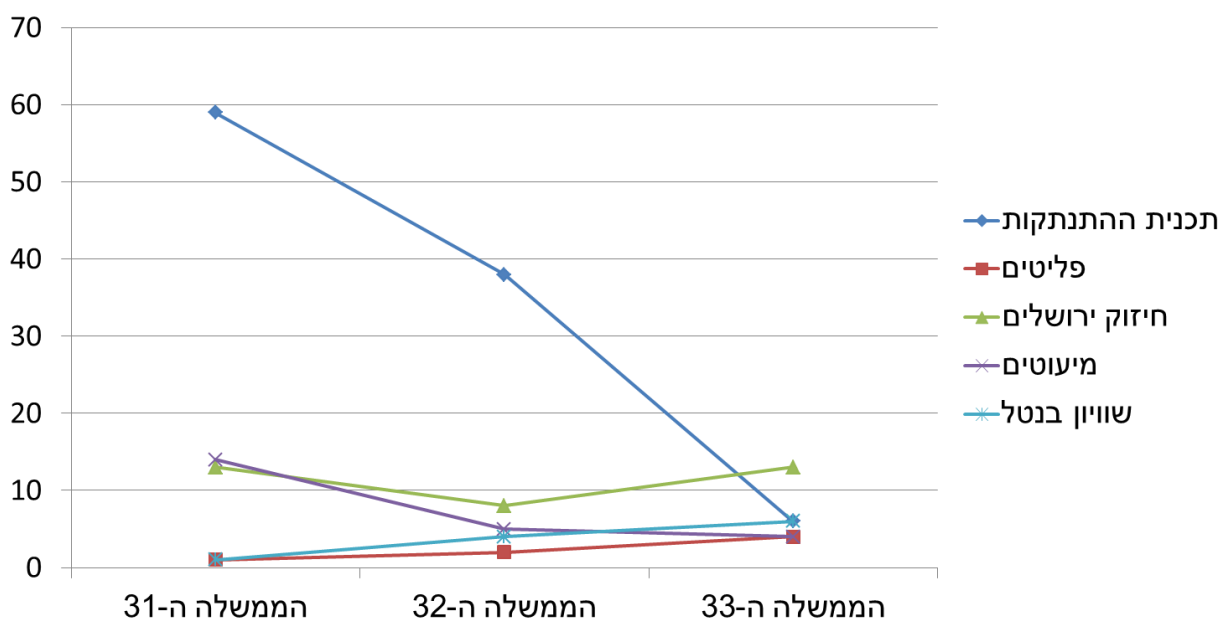
הממשלה ה-33



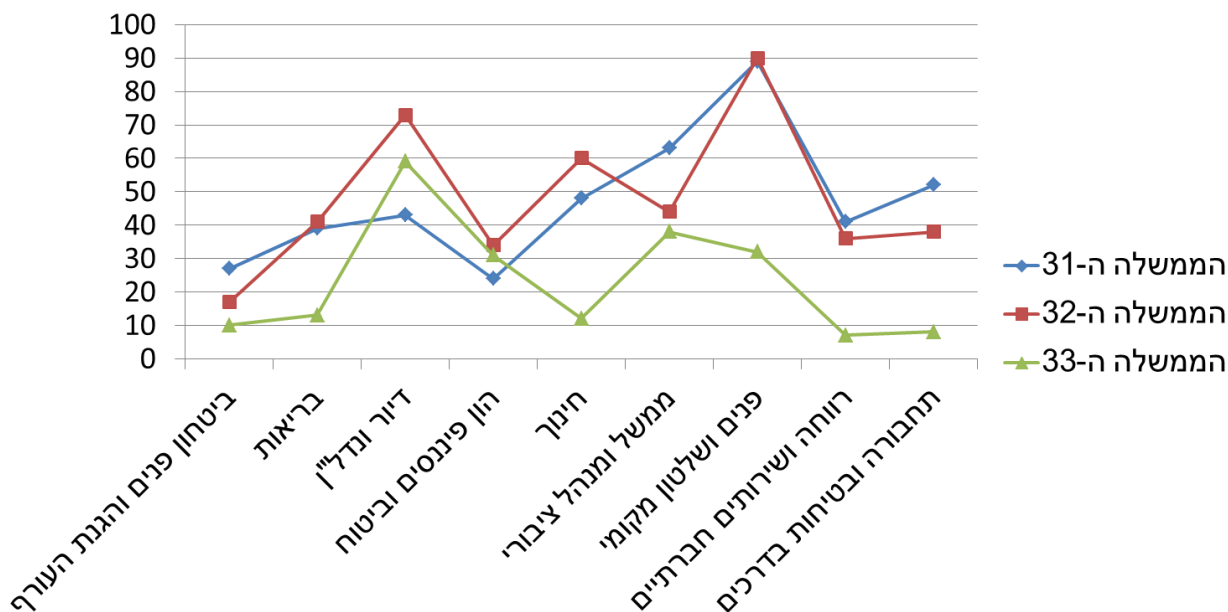
כמות החלטות בתחומים נבחרים על פני ממשלות:



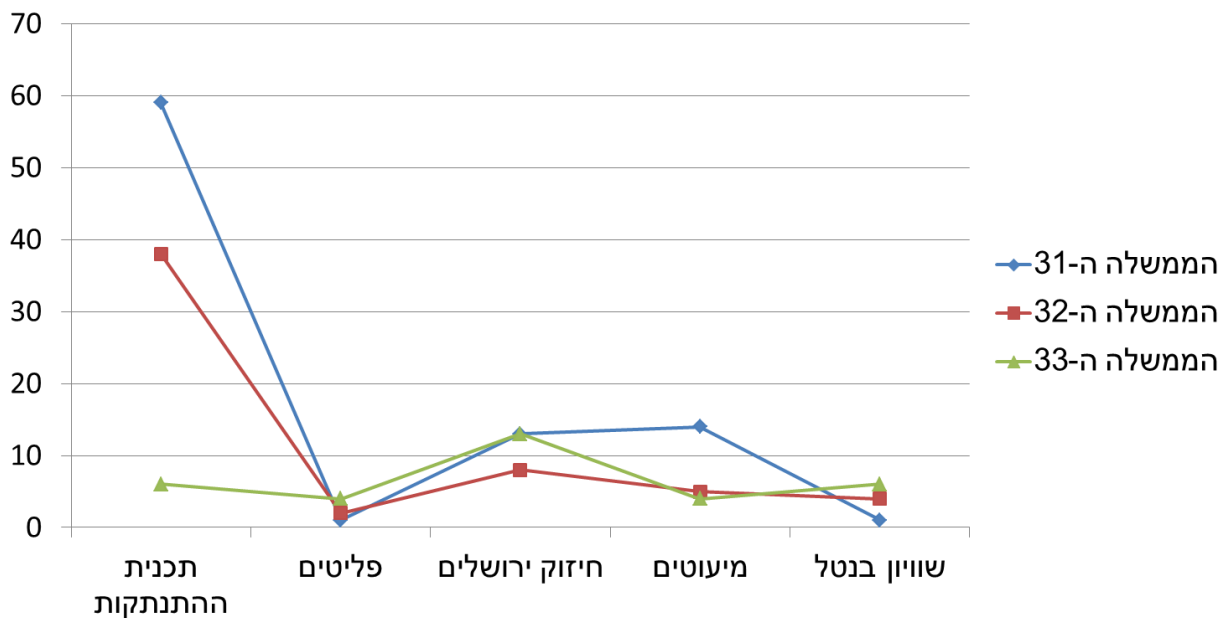
כמות החלטות בתחומים "חוצים" על פני ממשלות:



כמות החלטות בתחומים נבחרים לפי תחומים:



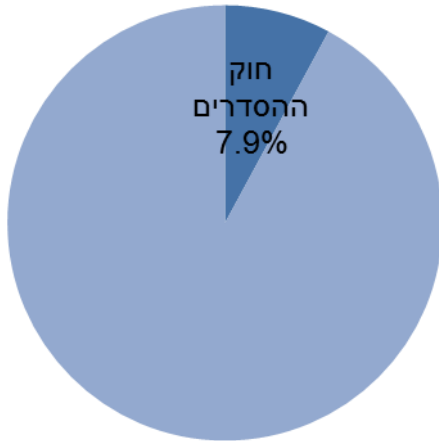
כמות החלטות בתחומים "חוצים" לפי תחומים:



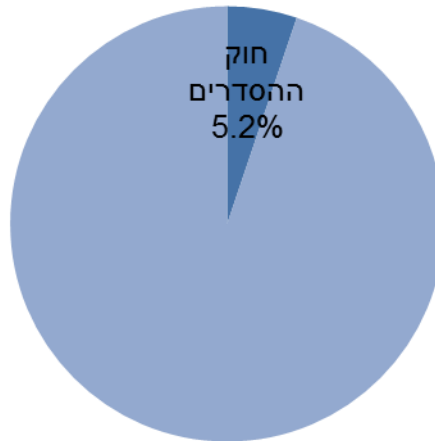
שיעור החלטות מחוקי הסדרים על פני ממשלות:

הממשלה ה-33	הממשלה ה-32	הממשלה ה-31	
1660	3904	2046	סך החלטות בממשלה
131	204	249	החלטות בחוק ההסדרים

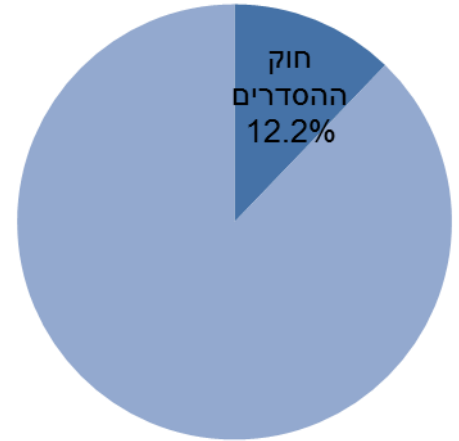
הממשלה ה-33



הממשלה ה-32

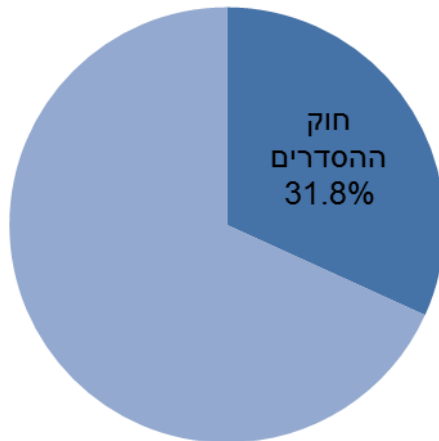


הממשלה ה-31

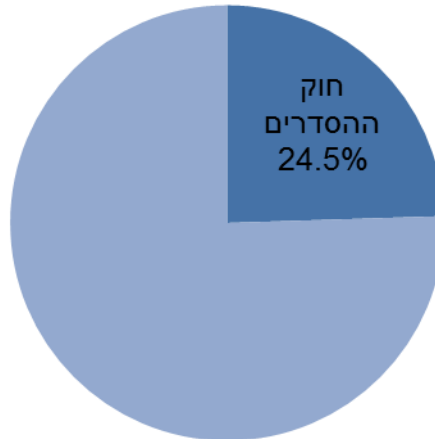


הממשלה ה-33	הממשלה ה-32	הממשלה ה-31	
412	834	801	סך החלטות ביצועיות בממשלה
131	204	249	החלטות בחוק ההסדרים

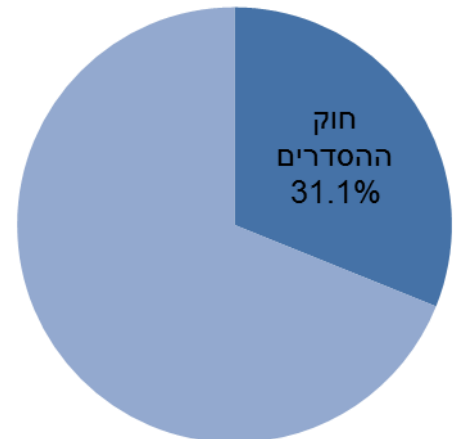
הממשלה ה-33



הממשלה ה-32

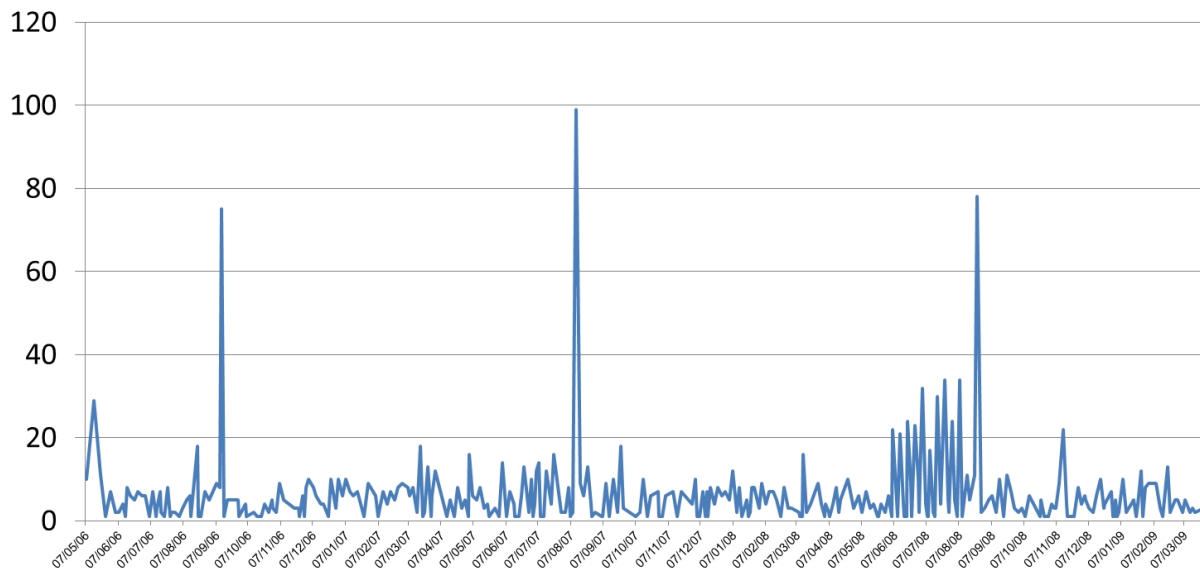


הממשלה ה-31

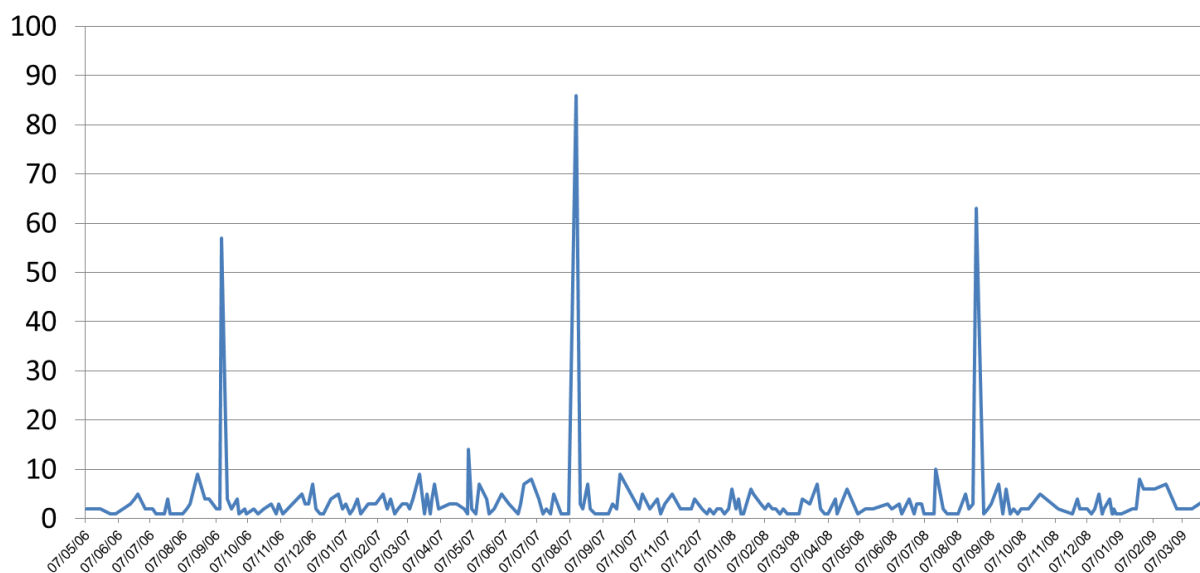


פיזור החלטות הממשלה על פני הקדנציה:

הממשלה ה-31 (כל החלטות⁵)



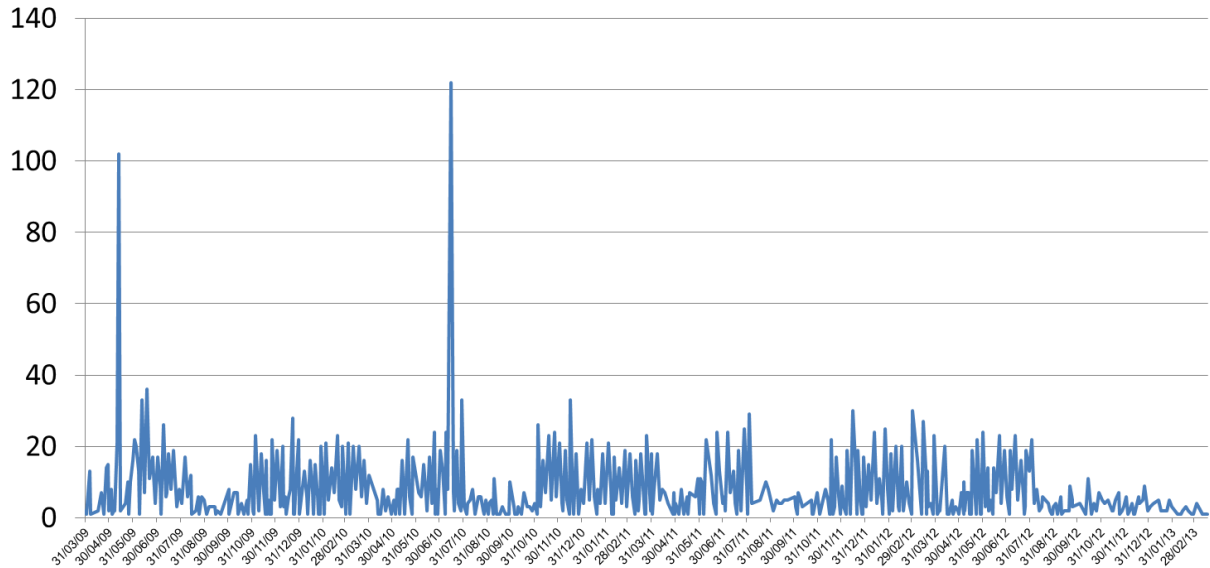
הממשלה ה-31 (החלטות ביצועיות)



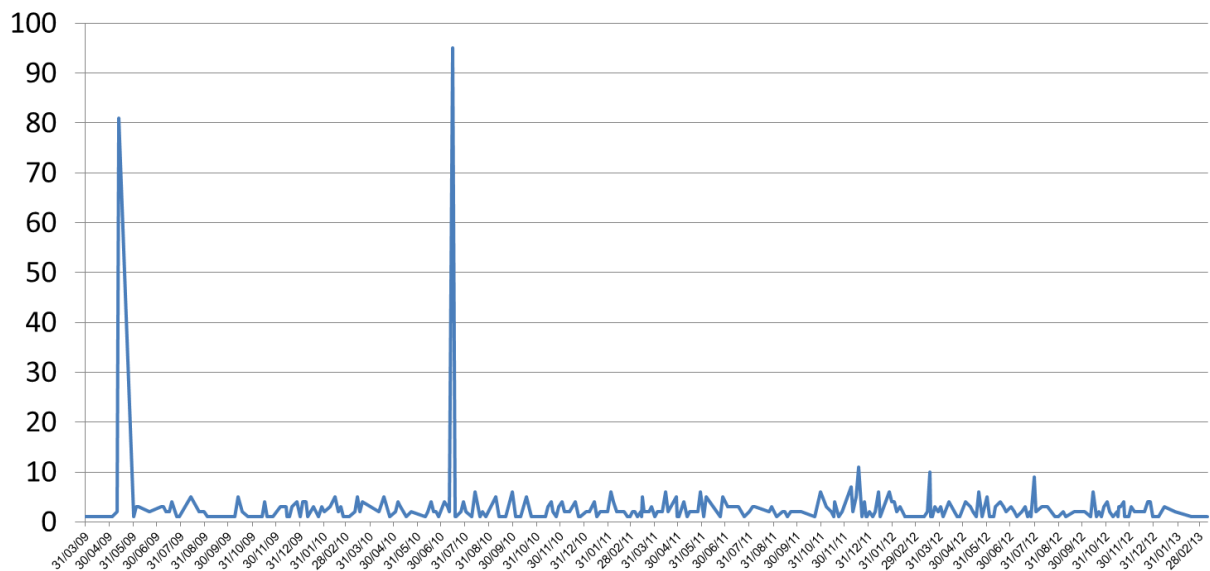
⁵ ה"קפיצות" בגרפים המתארים פיזור החלטות על פני קדנציה (עמודים 12-14) הן ישיבות הממשלה בהן התקבלו חוקי הסדרים.



הממשלה ה-32 (כל ההחלטות)

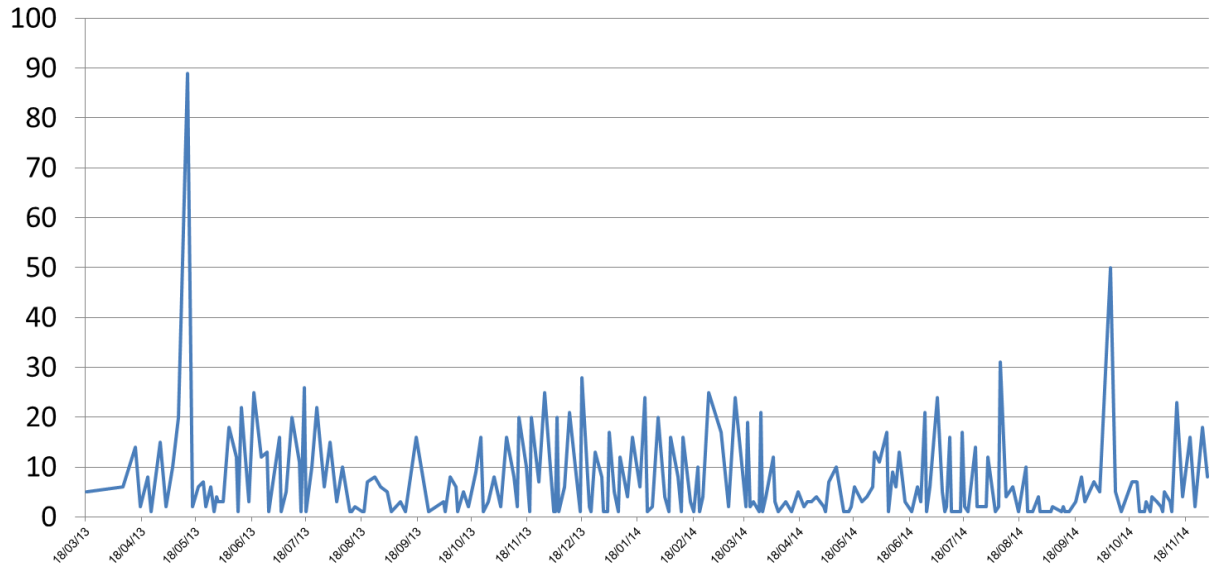


הממשלה ה-32 (החלטות ביצועיות)

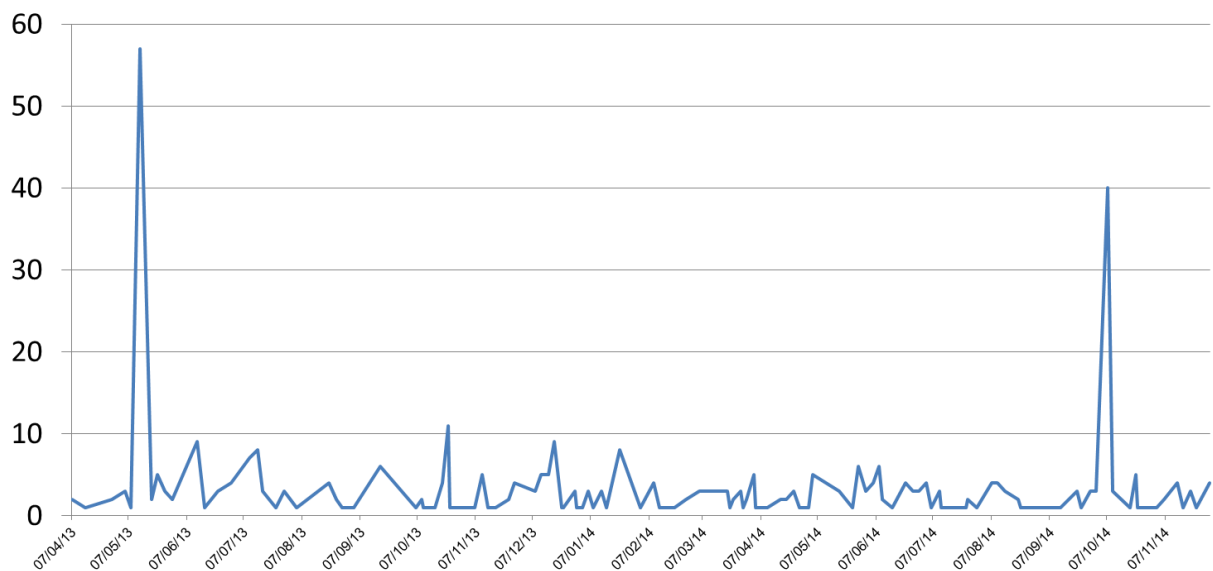




הממשלה ה-33 (כל ההחלטות)



הממשלה ה-33 (החלטות ביצועיות)





סיכום הנתונים:
טבלה 1 - החלטות כללי:

הממשלה ה-33	הממשלה ה-32	הממשלה ה-31	
1660	3904	2046	סך ההחלטות בממשלה
412	834	801	סך ההחלטות הביצועיות
25%	21%	39%	אחוז החלטות ביצועיות מסך ההחלטות
1248	3070	1245	סך ההחלטות המנהלתיות
20.8	48.3	37.4	סך חודשי כהונת הממשלה
79.8	80.9	54.7	סך החלטות ממוצע לחודש כהונה
19.8	17.3	21.4	סך החלטות ביצועיות ממוצע לחודש כהונה

טבלה 2 - פילוח סך החלטות לפי תחומי תוכן:

הממשלה ה-33		הממשלה ה-32		הממשלה ה-31		
0.2%	3	0.2%	9	0.5%	11	אזרחים ותיקים
3.1%	51	1.5%	60	2.5%	51	אנרגיה מים ותשתיות
0.6%	10	0.4%	17	1.3%	27	בטחון פנים והגנת העורף
0.8%	13	1.1%	41	1.9%	39	בריאות
3.6%	59	1.9%	73	2.1%	43	דיר ונדל"ן
0.4%	6	0.4%	17	1.1%	22	הגנת הסביבה
1.9%	31	0.9%	34	1.2%	24	הון פיננסיים וביטוח
0.8%	13	0.5%	21	1.0%	20	חוץ הסברה ותפוצות
0.7%	12	1.5%	60	2.3%	48	חינוך
0.6%	10	0.8%	30	0.8%	16	חקלאות ופיתוח הכפר
1.7%	28	1.7%	67	4.6%	94	מדיני-בטחוני
0.2%	4	0.3%	10	0.0%	1	מדע וטכנולוגיה
2.3%	38	1.1%	44	3.1%	63	ממשל ומנהל ציבורי
75.2%	1248	78.6%	3070	60.9%	1245	מנהלתי
0.1%	2	0.2%	6	0.6%	12	משפטים
0.2%	4	0.1%	4	0.3%	6	ספורט
1.6%	27	0.7%	29	1.8%	37	פיתוח הנגב והגליל
1.9%	32	2.3%	90	4.3%	89	פנים ושלטון מקומי
0.4%	7	0.6%	23	0.5%	10	קליטת עלייה
0.4%	7	0.9%	36	2.0%	41	רווחה ושירותים חברתיים
0.6%	10	0.3%	11	0.8%	16	שרותי דת
0.5%	8	1.0%	38	2.5%	52	תחבורה ובטיחות בדרכים
0.1%	2	0.3%	10	0.1%	2	תיירות
0.4%	7	0.8%	32	0.9%	19	תעסוקה
1.1%	18	1.3%	51	1.7%	34	תעשייה מסחר ומשק
0.3%	5	0.4%	15	1.0%	21	תקשורת
0.3%	5	0.2%	6	0.1%	3	תרבות
100.0%	1660	100.0%	3904	100.0%	2046	סה"כ

טבלה 3 – פילוח החלטות ביצועיות לפי תחומי תוכן:

הממשלה ה-33		הממשלה ה-32		הממשלה ה-31		
0.7%	3	1.1%	9	1.4%	11	אזרחים ותיקים
12.4%	51	7.2%	60	6.4%	51	אנרגיה מים ותשתיות
2.4%	10	2.0%	17	3.4%	27	בטחון פנים והגנת העורף
3.2%	13	4.9%	41	4.9%	39	בריאות
14.3%	59	8.8%	73	5.4%	43	דיור ונדל"ן
1.5%	6	2.0%	17	2.7%	22	הגנת הסביבה
7.5%	31	4.1%	34	3.0%	24	הון פיננסיים וביטוח
3.2%	13	2.5%	21	2.5%	20	חוץ הסברה ותפוצות
2.9%	12	7.2%	60	6.0%	48	חינוך
2.4%	10	3.6%	30	2.0%	16	חקלאות ופיתוח הכפר
6.8%	28	8.0%	67	11.7%	94	מדיני-בטחוני
1.0%	4	1.2%	10	0.1%	1	מדע וטכנולוגיה
9.2%	38	5.3%	44	7.9%	63	ממשל ומנהל ציבורי
0.5%	2	0.7%	6	1.5%	12	משפטים
1.0%	4	0.5%	4	0.7%	6	ספורט
6.6%	27	3.5%	29	4.6%	37	פיתוח הנגב והגליל
7.8%	32	10.8%	90	11.1%	89	פנים ושלטון מקומי
1.7%	7	2.8%	23	1.2%	10	קליטת עלייה
1.7%	7	4.3%	36	5.1%	41	רווחה ושירותים חברתיים
2.4%	10	1.3%	11	2.0%	16	שרותי דת
1.9%	8	4.6%	38	6.5%	52	תחבורה ובטיחות בדרכים
1.7%	7	3.8%	32	2.4%	19	תעסוקה
0.5%	2	1.2%	10	0.2%	2	תיירות
4.4%	18	6.1%	51	4.2%	34	תעשייה מסחר ומשק
1.2%	5	1.8%	15	2.6%	21	תקשורת
1.2%	5	0.7%	6	0.4%	3	תרבות
100.0%	412	100.0%	834	100.0%	801	סה"כ

טבלה 4 – פילוח החלטות מנהלתיות לפי תחומי תוכן:

הממשלה ה-33		הממשלה ה-32		הממשלה ה-31		
8.3%	104	10.3%	315	5.3%	66	נסיעות
12.7%	158	13.0%	400	23.1%	287	מינויים
6.0%	75	6.4%	196	9.6%	120	אישור אמנות והסכמים
58.1%	725	59.2%	1818	27.9%	347	עמדת ממשלה ביחס לחקיקה ⁶
2.5%	31	2.7%	83	4.0%	50	שינוי/ביטול החלטות קודמות
2.2%	28	1.3%	40	4.1%	51	שינוי ארגוני/מבני
1.4%	18	1.4%	42	6.3%	79	תקציב (כללי)
8.7%	109	5.7%	176	19.7%	245	אחר
100%	1248	100%	3070	100%	1245	סה"כ

טבלה 5 – פילוח החלטות בנושאים "חוצים" מרכזיים:

הממשלה ה-33	הממשלה ה-32	הממשלה ה-31	
0	7	3	אוכלוסייה בדואית
6	38	59	טיפול במפוני התנתקות
0	3	10	חיזוק הצפון וחיפה
13	8	13	חיזוק ירושלים
6	4	13	חיזוק עוטף עזה (+מיגון)
1	4	5	טיפול בניצולי שואה
6	4	1	שוויון בנטל
4	5	14	תכניות לקבוצות מיעוטים
4	2	1	מבקשי מקלט
1	22	0	החלטות דו"ח טרכטנברג

טבלה 6 – החלטות במסגרת חוקי הסדרים:

הממשלה ה-33	הממשלה ה-32	הממשלה ה-31	
131	204	249	סה"כ החלטות בחוקי הסדרים
7.9%	5.2%	12.2%	אחוז מסך החלטות
31.8%	24.5%	31.1%	אחוז מסך ביצועיות

⁶ החלטות אלו כוללות בעיקר את החלטות ועדת שרים לענייני חקיקה וכן החלטות מנהלתיות מצד הממשלה על טיפול בחוקים והצעות חוק מסוימות.

עם הפנים לבחירות 2015:

סקירת החלטות הממשלות על פני העשור האחרון, כפי שנבחנה במחקר זה, מייצרת בפעם הראשונה מבט מקיף והשוואתי על מימד מרכזי בפעילותן של ממשלות ישראל. החלטות הממשלה, המשקפות את סדר יומן של הממשלות ומבטאות את מדיניותן על בסיס שוטף וקבוע, מספקות כר נרחב לבדיקה השוואתית ולניתוח. מלבד תרומתו של הניתוח לחיזוק וטיוב הממשל בישראל, ממצאיו הינם רלוונטיים במיוחד על רקע מערכת הבחירות הנוכחית דרך הנגשתו של כלי אזרחי רלוונטי לגיבוש הצבעה חכמה, מושכלת ומבוססת נתונים.

ממצאי המחקר מספקים הזדמנות לייצר כלי עזר לעבודת הממשלה הבאה, הממשלה ה-34, בגיבוש תמונה מקיפה של היקפי פעילות, עבודת מטה, וניהול עומסים, וחשוב מכך – בזיהוי מגמות מרכזיות בתחומי התוכן בהם עוסקות החלטות הממשלה. יש לקוות, כי סדר יומה של הממשלה הבאה, כפי שישתקף בהחלטותיה העתידיות, אכן יתאם במידה רבה להבטחות המרכזיות שיציגו המפלגות לבוחרים, לקווי היסוד ולהסכמים הקואליציוניים שבדרך. בנוסף, על החלטות עתידיות אלו לבטא מחויבות לנושאים המרכזיים שעל סדר היום הציבורי, כפי שהשתקף במחקר זה בתחום הדיור והנדל"ן, אך לא השתקף בתחום הרווחה והשירותים החברתיים. מידת התאמה זו תיבחן במחקרי המשך על החלטות הממשלה שיבצע המרכז להעצמת האזרח, מתוך מטרה להרחיב את תשתית המחקר, לשפר את כלי הניתוח ולהעמיד אמצעי אפקטיבי לטובת הממשל והאזרחים כאחד.